



1915, Ελληνικό στρατιωτικό σώμα φθάνει στη Θεσσαλονίκη.

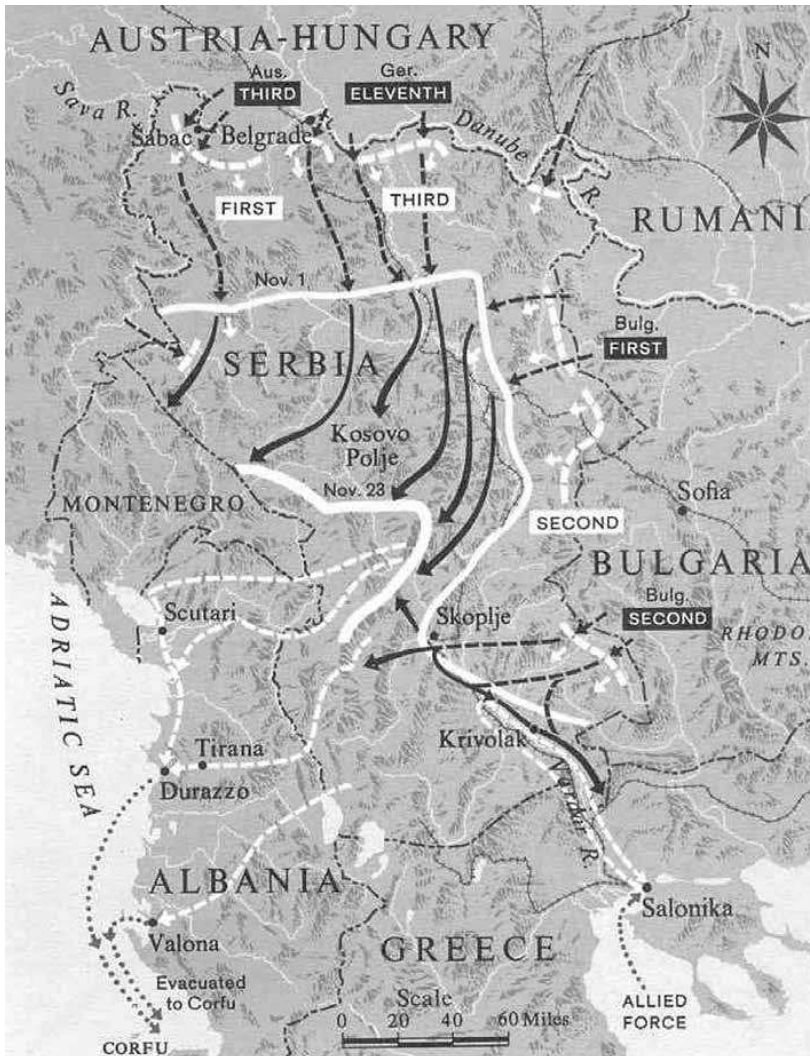
ΤΟ ΜΑΚΕΔΟΝΙΚΟ ΜΕΤΩΠΟ και οι εγκαταστάσεις των Συμμάχων

Από τον Οκτώβριο του 1915 μέχρι τον πρώτο μήνα του 1916, 250.000 άνδρες, Γάλλοι και Βρετανοί της συμμαχικής «Τριπλής Συνεννόησης», αποβιβάστηκαν στο ξαφνιασμένο λιμάνι της Θεσσαλονίκης. Ποτέ άλλοτε στη μακρότατη ιστορία της πόλη δεν είχε δεχτεί τόσα στρατεύματα. Ήταν η αρχή μιας ανεπανάληπτης συρροής στρατευμάτων και ευκαιριακού πλήθους ανθρώπων που κράτησε τη ζωή της σε ξέφρενη κίνηση μέχρι το τέλος του Μεγάλου Πολέμου.

Επιμελήθηκε ο Αλέξανδρος ΤΖΙΟΛΑΣ

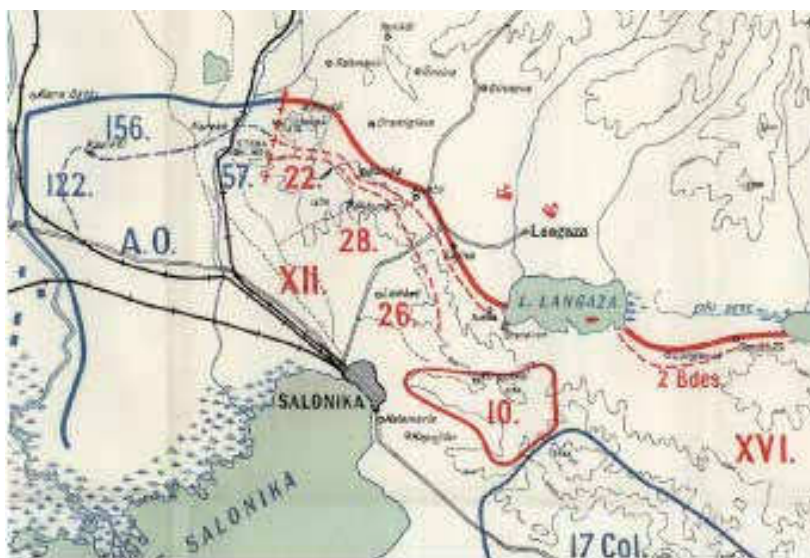
Οι στρατιώτες της «Στρατιάς της Ανατολής» όπως ονομάστηκε η δύναμη της «Τριπλής Συνεννόησης» στο Μακεδονικό Μέτωπο, στρατωνίστηκαν έξω από την πόλη της Θεσσαλονίκης.

Ομως οι εξελίξεις στο Σερβικό μέτωπο ήταν τραγικές. Η Σερβία έχασε τον πόλεμο και ο σερβικός στρατός που βίωσε τον “Αλβανικό Γολγοθά” ζήτησε βοήθεια.



Η ΗΤΤΑ ΤΗΣ ΣΕΡΒΙΑΣ :

Οι στρατιωτικές δυνάμεις της ΑυστροΟυγγαρίας επιτέθηκαν στη Σερβία τον Αύγουστο του έτους 1914. Οι σερβικές δυνάμεις στην αρχή αντιστάθηκαν με επιτυχία, αργότερα όμως, κάτω από τη συνδυασμένη επίθεση δυνάμεων της Γερμανίας, Αυστρο-Ουγγαρίας και Βουλγαρίας, ο σερβικός στρατός βρέθηκε σε δεινή θέση. Το Σεπτέμβριο του 1915 η Σερβία ζήτησε την άμεση βοήθεια από την Αγγλία και τη Γαλλία. Τον Οκτώβριο του 1915, αγγλικά και γαλλικά στρατεύματα αποβιβάστηκαν στη Θεσσαλονίκη. Μεγάλο μέρος του σερβικού στρατού αναγκάστηκε να υποχωρήσει οργανωμένα στους ορεινούς όγκους της Αλβανίας και από εκεί στην Κέρκυρα. Στο μεταξύ, τα στρατεύματα των Γερμανών και Βουλγάρων, καταδιώκοντας προς νότον τους Σέρβους, εισέδυσαν σε βάθος 2 χιλιομέτρων στο ελληνικό έδαφος και κατέλαβαν θέσεις νότια και δυτικά της Ειδομένης. Υπό το σοβαρό φόβο της περαιτέρω προώθησης των εχθρών, η περιοχή γύρω από τη Θεσσαλονίκη μετατράπηκε σε ένα ισχυρό, οχυρωμένο στρατόπεδο, γνωστό ως “Κλουβί” (Birdcage), όπου αλληπάλληλες σειρές συρματοπλεγμάτων και χαρακωμάτων υλοποιούσαν τις γραμμές άμυνας (πηγή: Wakefield and Moody, 2004).



ΤΟ ΜΑΚΕΔΟΝΙΚΟ ΜΕΤΩΠΟ : Α΄ ΦΑΣΗ.

Για την οχύρωση της Θεσσαλονίκης έγινε η πρώτη γραμμή του Μακεδονικού Μετώπου (ΔΕΚ.1915 - ΙΟΥΛ.1916). Η οχύρωση ξεκινούσε

από τον κόλπο Ορφανού και κυκλικά έφτανε μέχρι τον ποταμό αξιό. Ετσι ΒΔ της Θεσσαλονίκης αναπτύχθηκαν αρχικά τα στρατεύματα των συμμάχων. Το κύριο γαλλικό στρατόπεδο βρισκόταν στο Ζείτενλίκ. Καταλάμβανε το συνοικισμό της Σταυρούπολης - Τερψιθέας, και έφτανε μέχρι το Χαρμάνκιοϊ (Εύσομος - Ελευθέριο Κορδελιό). Το Αγγλικό Στρατόπεδο βρισκόταν δίπλα στην νυν οδ. Λαγκαδά (μετά το Ζείτενλικ και του Παύλου Μελά) και αναπτύσσονταν προς την Πολίχνη (Καραϊσίν) και μέχρι τη σημερινή Ευκαρπία (Λεμπέτ). Άλλα στρατόπεδα, αεροδρόμια και νοσοκομεία οργανώθηκαν στα ΝΑ της πόλης, στις περιοχές Χαριλάου, Καλαμαριάς, Καραμπουρνάκι, Σοφούλη, Ντεπώ, (βλ. αρχική σελ.) Τούμπας, Μίκρας, Σέδες, Αγγελοχώρι, Χορτιάτη. (πηγή : Π. Σαββαΐδης).

Η ΘΕΣΣΑΛΟΝΙΚΗ ΕΝΑ ΑΠΕΡΑΝΤΟ ΣΤΡΑΤΟΠΕΔΟ

Το πρωί της 3ης Οκτωβρίου 1915 καταφθάνουν στη Θεσσαλονίκη τα πρώτα σώματα της Στρατιάς της Ανατολής. Στη συνέχεια, στις 5 Οκτωβρίου, πλοία της Ανταντ (Entente) άρχισαν να αποβιβάζουν στρατό στο λιμάνι της Θεσσαλονίκης. Ήταν εμπροσθοφυλακή μιας μεικτής Γαλλο-Βρετανικής δύναμης 150.000 ανδρών, που θα προωθούνταν στο μέτωπο της Σερβίας στα σύνορα. Τα μεταγωγικά πλοία εκτός των στρατιωτών αποβίβαζαν και μεταφορικά ζώα: μουλάρια, μικροσκοπικά ιπάρια και γαϊδούρια.

Πριν φτάσουν στην πόλη τα συμμαχικά στρατεύματα, είχαν ήδη φτάσει δύο ελληνικές μεραρχίες οι οποίες – με σκοπό τη διατήρηση της ουδετερότητας της χώρας, είχαν επιτάξει τα κτίρια και διάφορες εγκαταστάσεις προκειμένου να μην χρησιμοποιηθούν από τα συμμαχικά στρατεύματα. Κανείς και τίποτε δεν είχε προετοιμαστεί για την υποδοχή όλων αυτών. Η Ελλάδα επίσημα εισήλθε στον πόλεμο στις 28 Ιουνίου 1917 αλλά ήδη 300.000 περίπου στρατιώτες (3 σώματα στρατού) είχαν ενταχθεί στα σχέδια των Βρετανικών δυνάμεων.

Αρχικά τα συμμαχικά στρατόπεδα βρίσκονταν περίπου πέντε μίλια δυτικά της Θεσσαλονίκης ενώ οι δρόμοι της πόλης ήταν συνεχώς κοσμοπλημμυρισμένοι και δύσκολα μπορούσε να κινηθεί κάποιος ελεύθερα.

Δεξιά και αριστερά από τα τείχη της παλιάς πόλης βρίσκονταν τα συμμαχικά στρατόπεδα, με χιλιάδες μικρούς καταυλισμούς και αντίσκηνα ενώ στα δυτικά στο Ζέιτενλικ ο καταυλισμός των συμμαχικών στρατευμάτων ήταν “μια ολόκληρη πολιτεία από ξύλο και μουσαμά”. Στην πύλη του Βαρδαρίου η κυκλοφορία ελεγχόταν από Βρετανούς στρατονόμους. Αντίσκηνα με Βιετναμέζους στήθηκαν ακριβώς πίσω από τον Λευκό Πύργο. Σενεγαλέζοι με κόκκινα φέσια στρατοπέδευαν στο προάστιο Καραγάτσια (Χαριλάου).

Τα πρώτα στρατόπεδα οργανώθηκαν έξω από τη ΒΔ πλευρά της πόλης, με τους Γάλλους να επιλέγουν το Ζέιτενλικ, και τους Άγγλους το Λεμπέτ. Οι πρώτες γαλλικές δυνάμεις που αποβιβάστηκαν στη

Θεσσαλονίκη τον Οκτώβριο του 1915 αποτελούνταν από πεζικό, μονάδες Πεδινού Πυροβολικού και μερικά πολυβόλα. Αργότερα σε αυτά προστέθηκαν μονάδες Βαρέος Πυροβολικού, Ιππικού, καθώς και μονάδες «Εθνοφρουρών», όπως επίσης και τμήματα αποικιακών στρατευμάτων από τη Βόρεια και τη Δυτική Αφρική, οι τελευταίοι μάλιστα αποδείχτηκαν ιδιαίτερα ανθεκτικοί στο πολύ ζεστό κλίμα της πόλης κατά τους καλοκαιρινούς μήνες.

Στην αρχή η εγκατάσταση των στρατοπέδων με σκηνές ήταν προσωρινή, επειδή στόχος ήταν η διείσδυση των στρατιωτών στη Σερβία. Με την οπισθοχώρηση τους πίσω, στρατοπέδευαν έξω από την πόλη της Θεσσαλονίκης, αλλά επιτάχθηκαν και κτήρια μέσα στην πόλη για τη στέγαση διάφορων υπηρεσιών. Στους χώρους που επέλεξαν οι σύμμαχοι για να στρατωνιστούν υπήρχαν επίσης, παραπήγματα, νοσοκομεία, αποθήκες πυρομαχικών, αποθήκες τροφίμων και ιματισμού, στάβλοι, κτηνιατρικά νοσοκομεία, στρατόπεδα αιχμαλώτων πολέμου.

Εκτός της πόλης της Θεσσαλονίκης, στρατόπεδα, μονάδες εφοδιασμού, σταθμοί πρώτων βοηθειών, νοσοκομεία εκστρατείας και προσωρινοί χώροι κράτησης αιχμαλώτων πολέμου δημιουργήθηκαν από τις δυνάμεις της Ανταντ και σε διάφορες πόλεις της Μακεδονίας, ως υποστήριξη στις πολεμικές επιχειρήσεις του μετώπου.

Οι Γάλλοι εγκαταστάθηκαν στα ανατολικά της Θεσσαλονίκης, στην Τούμπα, στην περιοχή του Ιπποκρατείου Νοσοκομείου (Νοσοκομείο Χιρς), στου Χαριλάου και στη Νέας Ελβετία. Σε αυτές τις περιοχές η Στρατιά της Ανατολής (Armee d' Orient) κατασκεύασε υδραγωγείο και οργάνωσε σε διάφορα κτίρια γαλλικό στρατιωτικό νοσοκομείο δίπλα ακριβώς από το σημερινό γήπεδο του Άρη. Κοντά στην εκκλησία της Οσίας Ξένης, επί της 25ης Μαρτίου, οι Γάλλοι δημιούργησαν μια βάση πυροβολικού η οποία απλωνόταν κατά μήκος όλης της οδού φτάνοντας μέχρι τη διασταύρωση με την οδό Δελφών.

Στην ίδια οδό καθώς και στην Παπαναστασίου είχαν στρατοπεδεύσει οι Αναμίτες. Πρόκειται για



30. Ιουλίου. 1916, Ρώσικος στρατός έχει αποβιβασθεί στο λιμάνι της πόλης και παρελαύνει στη Λ. Νίκης προς ανατολικά.

γαλλικά αποικιακά στρατεύματα προερχόμενα από τη Γαλλική Ινδοκίνα (σημερινό Βιετνάμ). Άλλα αποικιακά στρατεύματα της Γαλλίας είχαν δημιουργήσει καταυλισμούς επί των οδών Καραμανλή και Μπότσαρη. Τα στρατεύματα αυτά αποτελούνταν από Σενεγαλέζους, που ξεχώριζαν με τα κόκκινα τεράστια φέσια και τους σαρικοφόρους Μαροκινούς ποδηλατιστές.

Στο Μικρό Καράμπουρνο, οι Γάλλοι εγκατέστησαν αεροπορική βάση με διάδρομο προσγείωσης και με μονάδες επισκευής και συναρμολόγησης αεροπλάνων. Στην ακτή της παραθαλάσσιας αυτής περιοχής κατασκεύασαν και αποβάθρα εφοδιασμένη με γερανό για τη διευκόλυνση εκφόρτωσης από τα πλοία ανταλλακτικά αεροπλάνων.

Ανατολικά από το Καραμπουρνάκι στις σημερινές περιοχές Βυζαντίου, Βότση, Καλαμαριάς, Νέας Κρήνης και Μίκρας, εκχερσώθηκαν χιλιάδες στρέμματα αμπελώνων, ώστε να εγκατασταθούν εκεί στρατόπεδα και νοσοκομεία.

Οι Βρετανοί είχαν εγκαταστήσει το στρατηγείο τους

στη Λεωφόρο των Εξοχών επί της Βασιλίσσης Όλγας και επέκτειναν τις εγκαταστάσεις τους από την Πυλαία προς το Πανόραμα μέχρι τις πλαγιές του όρους Χορτιάτη και από το Ντεπό, προς το Φοίνικα, τη Μίκρα και τη Θέρμη.

Στη Μίκρα μάλιστα οργάνωσαν το δικό τους στρατιωτικό αεροδρόμιο. Τα βρετανικά αποικιακά στρατεύματα από την Ινδία στρατοπέδευαν στο δρόμο Θεσσαλονίκης-Αμερικανικής Γεωργ. Σχολής. Οι Σέρβοι, με περισσότερους των 144.000 στρατιωτών όταν έφθασαν στη Θεσσαλονίκη, εγκαταστάθηκαν στην περιοχή Αμπελώνες της Μίκρας.

Στα νοτιοανατολικά περίχωρα οι Σέρβοι είχαν συγκροτήσει έξι Μεραρχίες (ή τρεις Στρατιές). Πολλοί από αυτούς εκκλησιάζονταν στη σέρβικη εκκλησία του Αγίου Σάββα, πάνω από την πλατεία Ιπποδρομείου. Οι Σέρβοι αξιωματικοί διέμεναν σε πλινθόκτιστα ισόγεια σπίτια επί της οδού Βασιλέως Γεωργίου.

Τον Οκτώβριο του 1915 οι Βούλγαροι καταλαμβάνουν τα Σκόπια.

Τον Δεκέμβριο του 1915 Γερμανικά αεροπλάνα βομβαρδίζουν τους συμμαχικούς καταυλισμούς στη Θεσσαλονίκη προκαλώντας σημαντικές απώλειες και καταστροφές.

Τον Μάιο του 1916 οι Γερμανο•Βούλγαροι εισβάλλουν στην κοιλάδα του Στρυμόνα καταλαμβάνοντας το οχυρό Ρούπελ.

Ο σερβικός στρατός (130.000 άνδρες), που μέσα από την Αλβανία κατέληξε στρατωνισμένος στην Κέρκυρα, φθάνει στη Χαλκιδική και ενώνει τις δυνάμεις του με τις υπόλοιπες συμμαχικές δυνάμεις.

Το καλοκαίρι του 1916 (30 Ιουλίου) έφτασε στο λιμάνι της Θεσσαλονίκης μια ταξιαρχία 6.000 Ρώσων στρατιωτών, ενώ για την ολοκλήρωση της μετακίνησης των υπόλοιπων μονάδων χρειάστηκε ένας μήνας από το λιμάνι του Αρχαγγέλου. Μέχρι τα μέσα Οκτώβρη είχαν φτάσει στην πόλη και δυο ακόμη ρώσικες ταξιαρχίες. Για τρεις μήνες πέρασαν από σκληρή εκπαίδευση στο στρατόπεδο του Ζέιτενλικ, ενώ στη συνέχεια στρατοπέδευσαν στην Καλαμαριά.

Οι δυο ρώσικες ταξιαρχίες που έφτασαν στη Θεσσαλονίκη, έχοντας πρώτα ταξιδέψει τη μισή Ευρώπη για να φτάσουν εκεί, ενίσχυσαν τις προσπάθειες των Συμμάχων. Οι Ρώσοι αναγνώριζαν τη σημασία διατήρησης του Μακεδονικού μετώπου στην ευρύτερη στρατηγική των δυνάμεων της Αντάντ και απέστειλαν και εκείνοι μικρό αριθμό δυνάμεων το 1916.

Την ίδια χρονιά, τον Αύγουστο του 1916, αποβιβάστηκε στην πόλη η ισχυρή ιταλική 25η Μεραρχία, με επικεφαλής τον στρατηγό Pettiti di Roreto. Οι Ιταλοί εξαντλημένοι και ηλιοκαμένοι από τις πολύμηνες μάχες του Τρεντίνο εγκαταστάθηκαν στην περιοχή των Χορτατζήδων, όπου σήμερα βρίσκεται το νοσοκομείο ΑΧΕΠΑ, στην Άνω Τούμπα και τη σημερινή οδό Λαμπράκη καθώς και στο πάνω μέρος του συνοικισμού της Αγίας Φωτεινής.

Δεν ήταν όμως η συμπάθεια των κατοίκων λόγω των στενών σχέσεων με τους Εβραίους.

Τον Σεπτέμβριο του 1916 τα συμμαχικά στρατεύματα ξαναπαίρνουν την Φλώρινα από τους Βούλγαρους.

Τον Απρίλιο του 1918 το σύνολο των συμμαχικών



Το Βρετανικό στρατόπεδο στη Μίκρα (Καλαμαριάς) με την σιδηρογραμμή (υπο κατασκευή) η οποία ξεκινούσε από το Λιμάνι της πόλης.

δυνάμεων στο Μακεδονικό Μέτωπο φθάνει τους 500.000 άνδρες.

Το συμμαχικό μέτωπο τώρα αλλάζει και αναπτύσσεται από την Αλβανία μέχρι το κόλπο του Στρυμόνα.

ΣΤΡΑΤΟΠΕΔΑ & ΝΟΣΟΚΟΜΕΙΑ

Οι Γάλλοι φρόντισαν για τις νοσοκομιακές υποδομές, που ήταν και οι μεγαλύτερες λόγω του μεγάλου αριθμού των δικών τους στρατιωτικών δυνάμεων.

Αναπτύχθηκαν στα εξής Προσωρινά Νοσοκομεία:

- Νο 1 & Νο 3 ως Salonika/Zeitenlick της Μονής Λαζαριστών. Απρίλιος 1915 - Νοέμβριο 1918.
- Νο 2. “Πριγκίπισσα Μαρία”. Δεκέμβριος 1915 - Οκτώβριος 1918.
- Τα με γαλλική αριθμοδότηση : Νο 4 - 5 - 6 - 7 - 8 - 9 - 10 - 11 από Σεπτ. 1916 μέχρι Οκτ. 1918. Για την ποιότητα των υπηρεσιών αναφέρουμε μία σχετική περιγραφή από τον Γάλλο στρατιωτικό Gaston NITZER η οποία ήταν η εξής για το Νο 11: “Ωραία εγκατάσταση: ελλειπτικές σκηνές, στρατώνες Adriant

που τους περιβάλλουν κήποι και παρτέρια, ηλεκτρικό φωτισμό, λουτρά, ντους, καλό κρεβάτι, καλό φαγητό.”

- Νο 12. Θεσσαλονίκη. Εγκαίνια 28 Αυγούστου 1917- Οκτώβριος 1918.
- Νο 13. Στρατόπεδο Zeitenlick. Οκτώβριος 1918- Νοέμβριος 1918.
- Νο 14. “Νοσοκομείο Hirsch” (νυν Ιπποκράτειο).
- Νο 15. Θεσσαλονίκη. Νοσοκομείο NARISCHKINE, Χειρουργία. Ιούλιος 1916 - Οκτώβριος 1916.
- Νοσοκομείο Allatine. Θεσσαλονίκη 1918. (πρώην οικία του Αμπντούλ-Χαμίτ και νυν κτιρ. Νομαρχίας).
- Νοσοκομείο “Petit Karabouroun”, Νότια Θεσ/νίκης.

Μαζί με αυτά υπήρχαν και τα αντίστοιχα των Βρετανών στο Καραπουρνάκι και Δυτικά καθώς και των Σέρβων, των Αυστραλών (300 νοσοκόμες) και των Καναδών.

Το αποτέλεσμα ήταν ολόκληρη η πόλη και η ευρύτερη περιοχή να είναι ένα απέραντο στρατόπεδο.

Η πόλη βέβαια είχε, εξ αυτού του λόγου, πάρα πολλά οικονομικά οφέλη αλλά και πολλές άλλες παρενέργειες, θετικές και μη.



Τα νοσοκομεία των Γάλλων με αριθμό 7 - 8 - 9 - 10 - 14 στην περιοχή Βασ. Ουγας-Μαρτίου-Χαριλάου όπως αποτυπώνονται σε Γαλλικό στρατιωτικό χαρτί. Το Νο 14 ήταν το Νοσοκομείο Hirsch. Στην περιοχή εγκαταστάθηκαν πλήθος άλλων νοσοκομείων.

Αν και το εμπόριο άνθησε ένα πολύ μεγάλο μέρος των κατοίκων δυσανασχετούσε αφόρητα.

Στην πόλη όχι μόνο υπήρχε συνωστισμός αλλά λόγω και της ρυμοτομίας της, στο κέντρο “επικρατούσε το αδιαχώρητο”.

Στις διαφορές των εθνοτικών κοινοτήτων της πόλης προστέθηκαν και αυτές των τελείως διαφορετικών εθνοτήτων των στρατιωτών που προέρχονταν εκτός της Ευρώπης και από χώρες της αφρικής και της ασίας. Πολλοί διέδιδαν ότι οι επιδημίες, όπως η Ισπανική γρίπη, η ελονοσία, ο εξανθηματικός τύφος, οι τυφοπαρουσικές λοιμώξεις, η επιδημική εγκαλονωτιαία μηνιγγίτιδα, ήρθαν στην πόλη από τα ξένα στρατεύματα.

Εν τω μεταξύ δεν ασθενούσαν μόνο οι κάτοικοι

αλλά και οι στρατιώτες οι οποίοι εξασθενούσαν αρρωστημένοι συνεχώς. Το γεγονός αυτό αύξανε τις απαιτήσεις σε κλίνες, οργάνωση και εξυπηρέτηση των νοσοκομειακών μονάδων της πόλης και των στρατοπέδων.

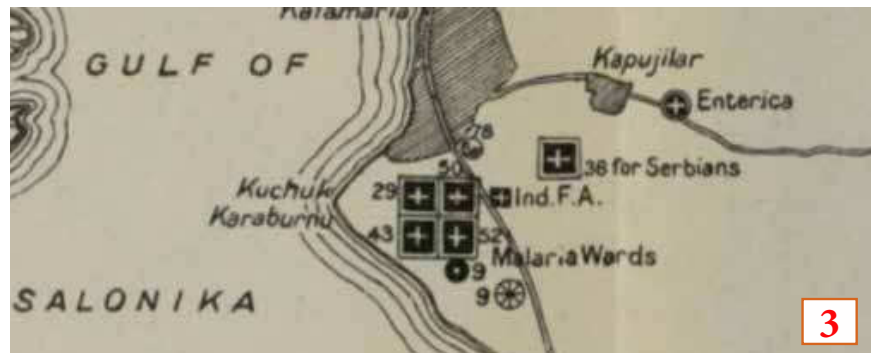
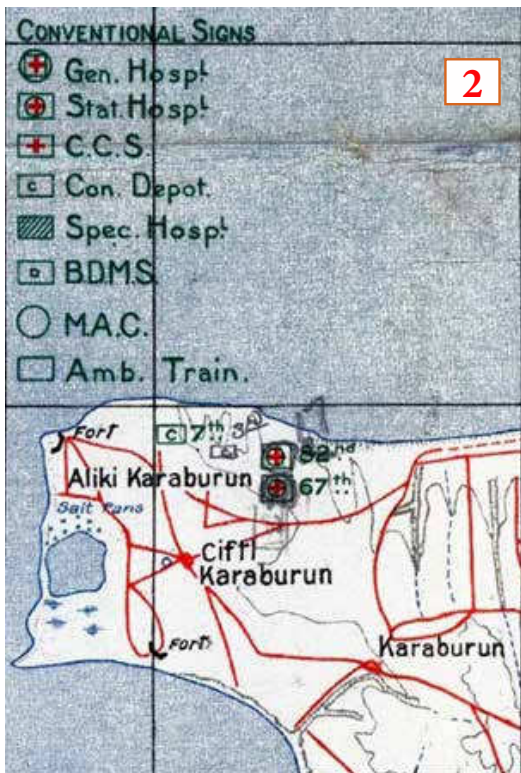
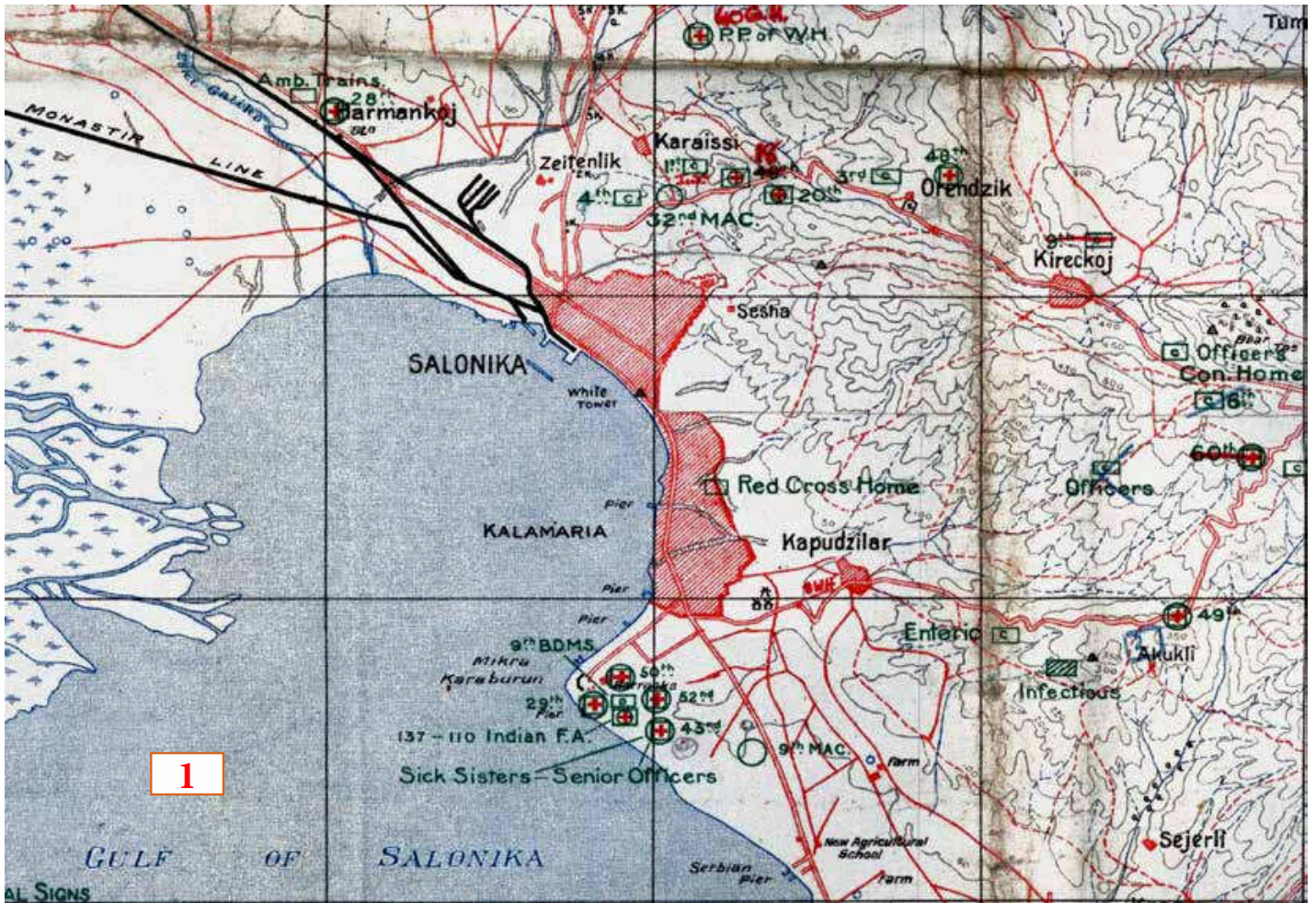
Η πόλη και ο ελληνικός στρατός διατηρούσε ως νοσοκομειακές υποδομές τις εξής μονάδες :

το Α΄Σ.Ν. (πρ.Οθωμανικό - 1.600 κλίνες), Β΄Σ.Ν. (κτίριο π. “Ιδαδιέ” - 1.200 κλ.), Γ΄Σ.Ν. (650 κλ.), Δ΄Σ.Ν. (περιοχή Νάρες στα 5 χλμ - 1.200 κλ.), Υπαίθριο Δοιράνης (500 κλ). Σ’ αυτά πρέπει να συμπεριληφθούν και τα πλωτά Νοσοκομεία “Αλβανία”, “Ιωνία”, “Λεωνίδας” καθώς και το Γαλλικό πλωτό νοσοκομειακό “Duguay Truin”. -

ΟΛΗ Η ΑΝΑΤΟΛΙΚΗ ΘΕΣΣΑΛΟΝΙΚΗ ΕΝΑ ΑΠΕΡΑΝΤΟ ΣΤΡΑΤΟΠΕΔΟ :

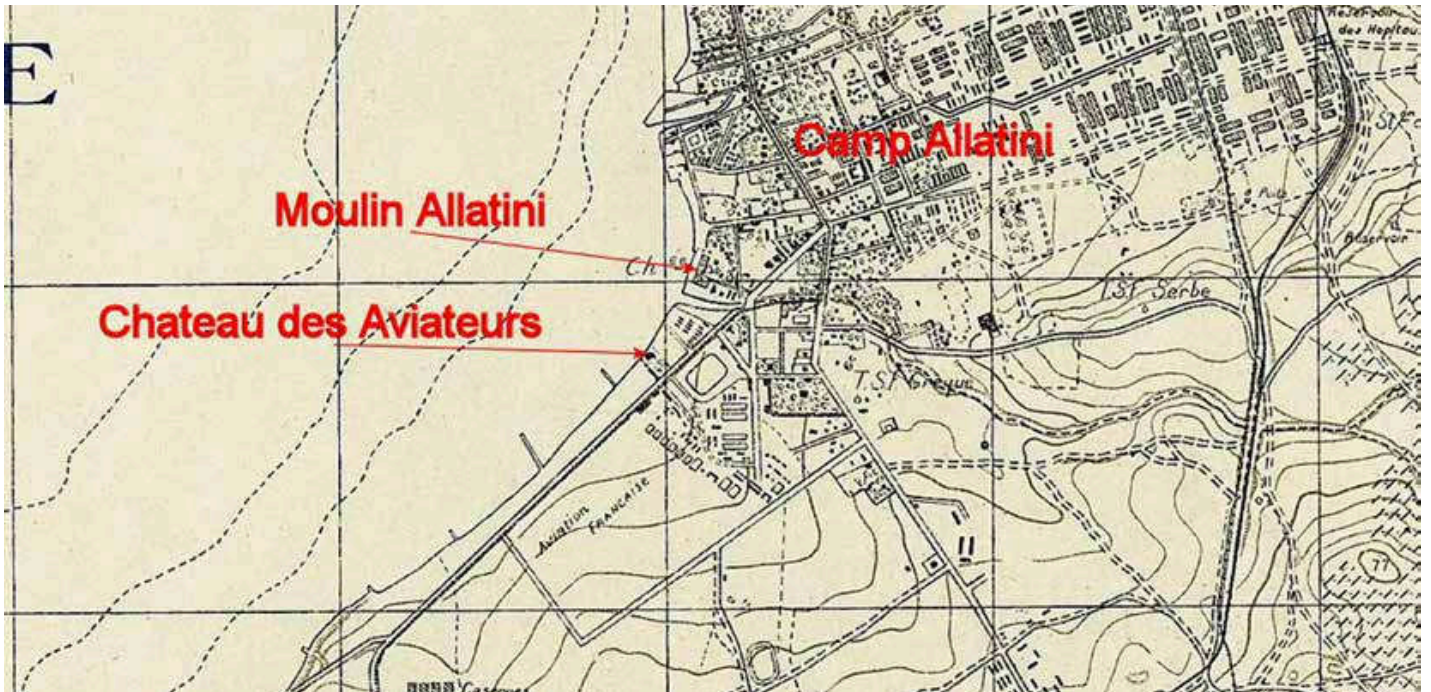
Το κτίριο στο κέντρο με το σημείο του σταυρού (+) είναι το υπ΄ αριθμ. 7 Γαλλικό νοσοκομειακό στρατόπεδο, με στρατώνες & σκηνές, που βρισκόταν μεταξύ των σημερινών οδών Μακεδονίας-Μιαούλη και Κωνσταντινουπόλεως στη δυτική πλευρά του μεγάλου λάκκου του Κυβερνείου, που επίσης βλέπουμε. Στο μακρινό βάθος το στρατόπεδο στο κέντρο της Τούμπας, ενώ αριστερά ελαφρώς στο βάθος είναι το νοσοκομείο Χίρς/Ιπποκράτειο (Νο 14 για τους Γάλλους στην αριθμοδότησή τους). Μία άλλη γενική άποψη του Νο 7 υπάρχει στη επόμενη σελ. 30. Όταν έφυγαν τα ξένα στρατεύματα τα στρατόπεδα και τα νοσοκομεία στην ευρύτερη περιοχή της Θεσσαλονίκης μετατράπηκαν σε προσφυγικούς καταυλισμούς.



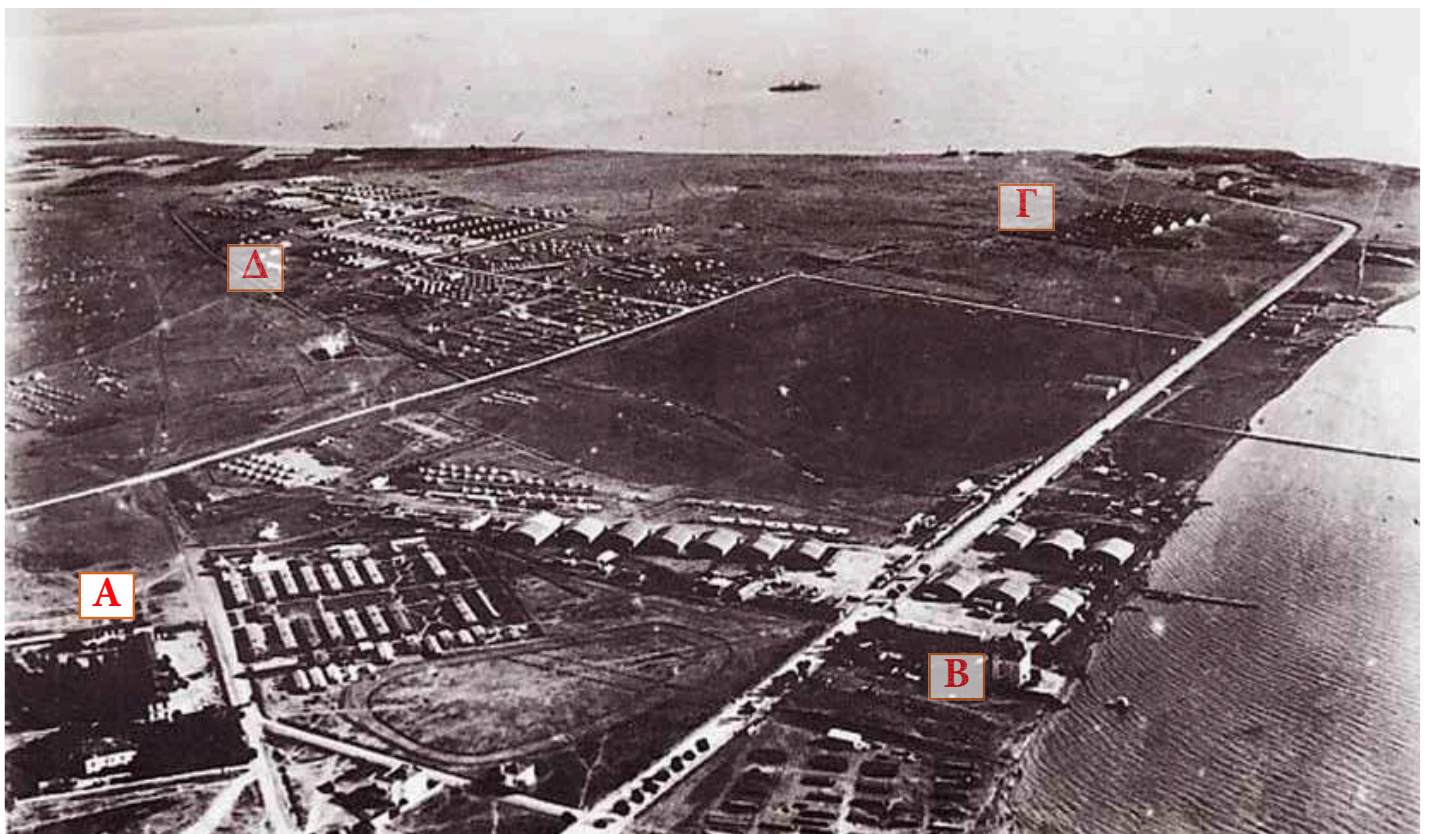


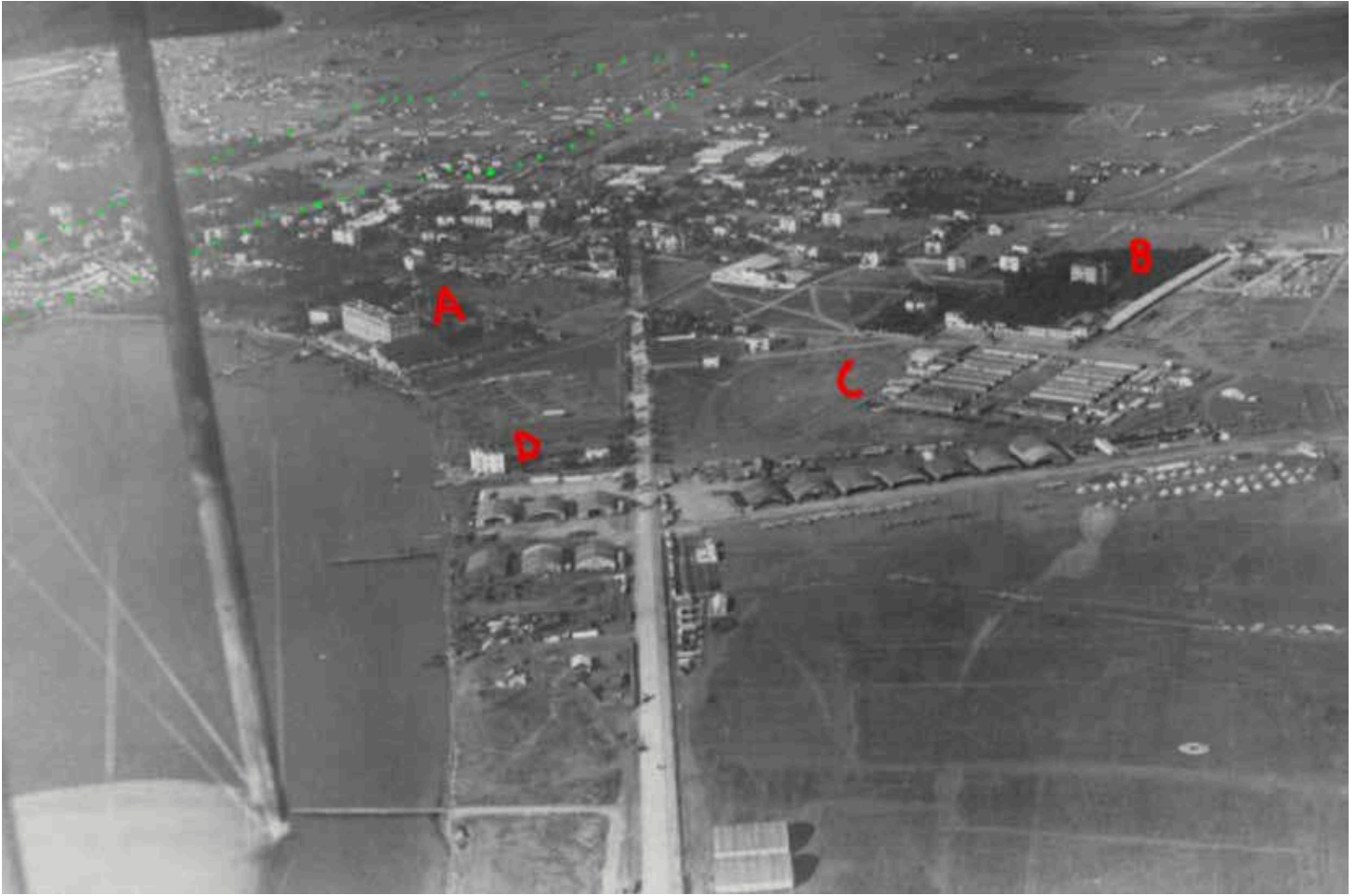
Εικ.1 : Στρατόπεδα και Νοσοκομεία στα Δυτικά, ΒΔ και Ανατολικά της Θεσσαλονίκης : Χαρμάνκοϊ, Ζεϊτενλικ, Ασβεστοχωρίου, Πανοράματος, Χορτιάτη (The 60th General Hospital). Στην περιοχή με τον τίτλο Red Cross Home βρίσκονταν το σύνολο των νοσοκομείων της πόλης. Τα εκτός της πόλης φαίνονται στον χάρτη.

Εικ. 2 : Νοσοκομεία στο Αγγελωχώρι στην άκρη του μεγάλου Καράμπουρνου.
Εικ. 3 : Νοσοκομεία στο μικρό Καράμπουρνάκι (στρατόπεδο Κόδρα) μεταξύ των οποίων και τα Sick Sister's Hospitals (43ο και 50ο) αλλά και το Σέρβικο (στο κέντρο). Οι Σέρβοι στο ίδιο μέρος είχαν και στρατόπεδο. Μετά την αποχώρηση των Καναδών στο 29, 50, 43, 52 εγκαταστάθηκαν νοσοκομεία των Βρετανών.



Σχέδια και φωτογραφίες των Γαλλικών αρχείων παρουσιάζουν : το Grand Parc d'Aviation Française στο Cape Petit Karabouroum / Μίκρα - δίπλα στο "Camp Allatini" νότια της πόλης της Θεσσαλονίκης. Στο σημ. [Α] είναι οι κήποι της βίλας ΑΛΛΑΤΙΝΙ (κτ. Νομαρχίας). Ο ευθύς δρόμος είναι η σημερινή Θ. Σοφούλη. Η μεγάλη τετράγωνη έκταση στο κέντρο είναι το Πρώτο Αεροδρόμιο της πόλης, που βρισκονταν περίπου μεταξύ των δρόμων Καθηγέτου Ρωσίδου - Ναυαρίνου, Θέμ. Σοφούλη - Μ. Κυδωνίου. Σημείο [Β] η θέση με την ένδειξη "Chateau des Aviateurs". Σημείο [Γ] στρατόπεδο Κόδρα Ελληνικών δυνάμεων. Σημείο [Δ] το 4ο και 5ο Καναδικό Νοσοκομείο.





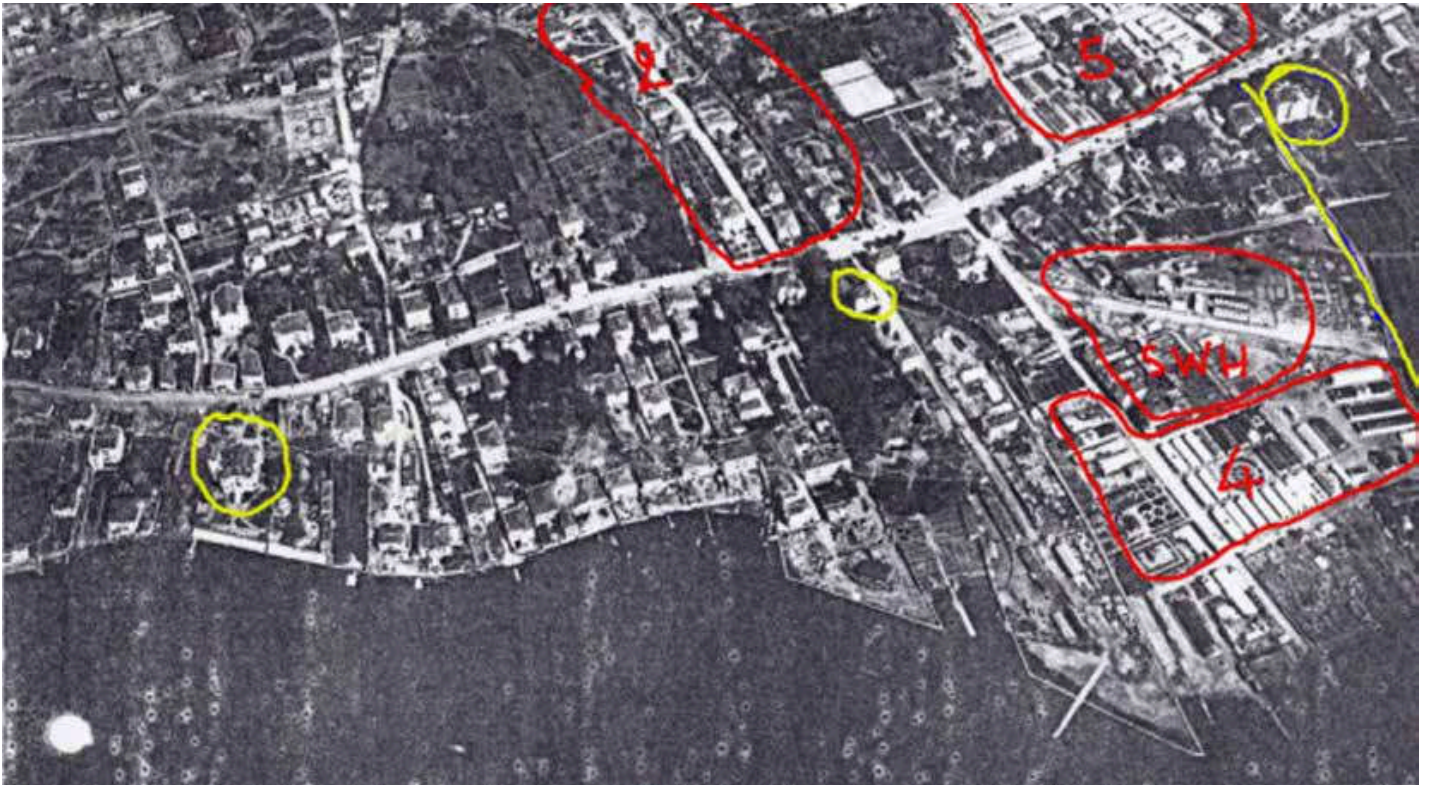
Αεροφωτογραφία του 1916 όπου φαίνονται οι εγκ/σεις των συμμαχικών στην ανατολική πλευρά της Θεσσαλονίκης. Στην επάνω πλευρά, με πράσινες κουκκίδες, είναι η περιοχή των γαλλικών προσωρινών νοσοκομείων. Αριστερά ήταν το Νο 4 νοσοκομείο και δίπλα του η μονάδα SWH G&N. Στο [A] είναι ο Μύλος Allatini και στο [B] η βίλα Allatini η οποία μετατράπηκε σε νοσοκομείο. Στο [C], κοντά στους κήπους της βίλας, ήταν το 1ο Προσωρινό Γαλλικό Νοσοκομείο. Στο [D] βρισκόταν η λευκή βίλα - που ονομάζεται συχνά Chateau des Aviateurs - όπου ο διοικητής Victor Denain, ο αρχηγός της αεροπορίας Armée d'Orient, είχε την κατοικία του, γνωστή και στις αγγλικές πηγές ως «κάστρο των αεροπόρων». Πριν και μετά τον πόλεμο, το σπίτι ήταν σχολείο ιεραποστολής για νεαρά κορίτσια, το 1927 έγινε μέλος του αμερικανικού κολλεγίου Ανατόλια και καταστράφηκε από τη φωτιά τη δεκαετία του 1940. Στο δεξί κάτω τέταρτο της φωτογραφίας βρισκόταν το αεροδρόμιο. Κάτω: Εικόνα από το Zeitenlik δίπλα στη σημερινή οδ. Λαγκαδά με φόντο το Καπνεργοστάσιο.





Επάνω : Το Γαλλικό νοσοκομιακό στρατόπεδο Νο 7 στην περιοχή των οδών Μακεδονίας-Κωνσταντινουπόλεως (βλ. χάρτη σελ.24).
Κάτω : Ραδιογραφίες σε ασθενή σε θάλαμο ακτινογραφίας στο Γαλλικό Νοσοκομείο Νο 12.





Αεροφωτογραφία της Θεσσαλονίκης στην περιοχή Βασ. Όλγας και ανατολικότερα. Το Γαλλικό Προσωρινό Νοσοκομείο Νο 4 κοντά στη θάλασσα, δίπλα του η μονάδα SWH G&N και πέρα από τον κεντρικό δρόμο (τώρα λεωφόρος Βασιλίσσας Όλγα) τα Γαλλικά Προσωρινά Νοσοκομεία Νο2 και Νο. 5. Με κίτρινο σημαντικά κτίρια εκείνης της περιόδου που υπάρχουν ακόμα σήμερα. Το κτίριο στα αριστερά ήταν η έδρα της κυβέρνησης του Βενιζέλου από τις αρχές Οκτωβρίου 1916 έως τα μέσα Ιουνίου 1917 και είναι η βίλα Καπαντζή. Κάτω : Η γραμμή στη Δ. Νίκης που κατασκευάστηκε για την επικοινωνία Λιμανιού - Αεροδρομίων+Στρατοπέδων ανατολικά.



1914-1918 : ΘΕΣΣΑΛΟΝΙΚΗ & Α' Π.Π. - Το πρώτο Αεροδρόμιο



Ανω και Κάτω : Στρατιωτικό αεροπλάνο τύπου Caudron G 3s της γαλλικής μοίρας C 89 S επιχειρεί προσγείωση στο αεροδρόμιο που βρίσκονταν στο Καραμπουρνάκι (αμέσως πάνω από τη σημερινή οδ. Θ. Σοφούλη). Δεξιά φαίνεται ο μύλος Αλλατινί και η καμινάδα του. Στο βάθος η Θεσσαλονίκη. Τα τμήματα των αεροσκαφών έφθασαν στη Θεσσαλονίκη στις 19 Οκτωβρίου 1915 μετά από 7 ημέρες θαλάσσιου ταξιδιού από τη Μασσαλία προοριζόμενα για το Μακεδονικό μέτωπο αλλά η Σερβία είχε ήδη νικηθεί. Συναρμολογήθηκαν στις πρόχειρες εγκαταστάσεις που φτιάχτηκαν εδώ στο πρώτο αεροδρόμιο. (αρχ. © Αλεξ. Τζιόλας)





Σκηνή από την ετοιμασία απογείωσης ενός αεροσκάφους Caudron G 3s στο Καραμπουρνάκι. Επιχείρησε μέχρι Stroumica Σκοπίων.

Η μοίρα C 89 S αποσυναρμολογήθηκε και μπήκε σε κιβώτια στη Λυών στις 11 Οκτωβρίου 1915 με επικεφαλής τον πιλότο Franck Delanpey, 6 άλλους πιλότους και 4 παρατηρητές. Τα αεροσκάφη ήταν τύπου Caudron G 3s (6 σε αριθμό) και το γράμμα "S" του ονόματός του δηλώνει ότι προοριζόταν να υπηρετήσει στη Σερβία.

Όταν τα κιβώτια της μοίρας έφθασαν με πλοίο στη Θεσσαλονίκη στις 19 Οκτωβρίου 1915, μετά από 7 ημέρες θαλάσσιου ταξιδιού από τη Μασσαλία, η Σερβία είχε ήδη νικηθεί και υποχωρήσει ταπεινωμένη.

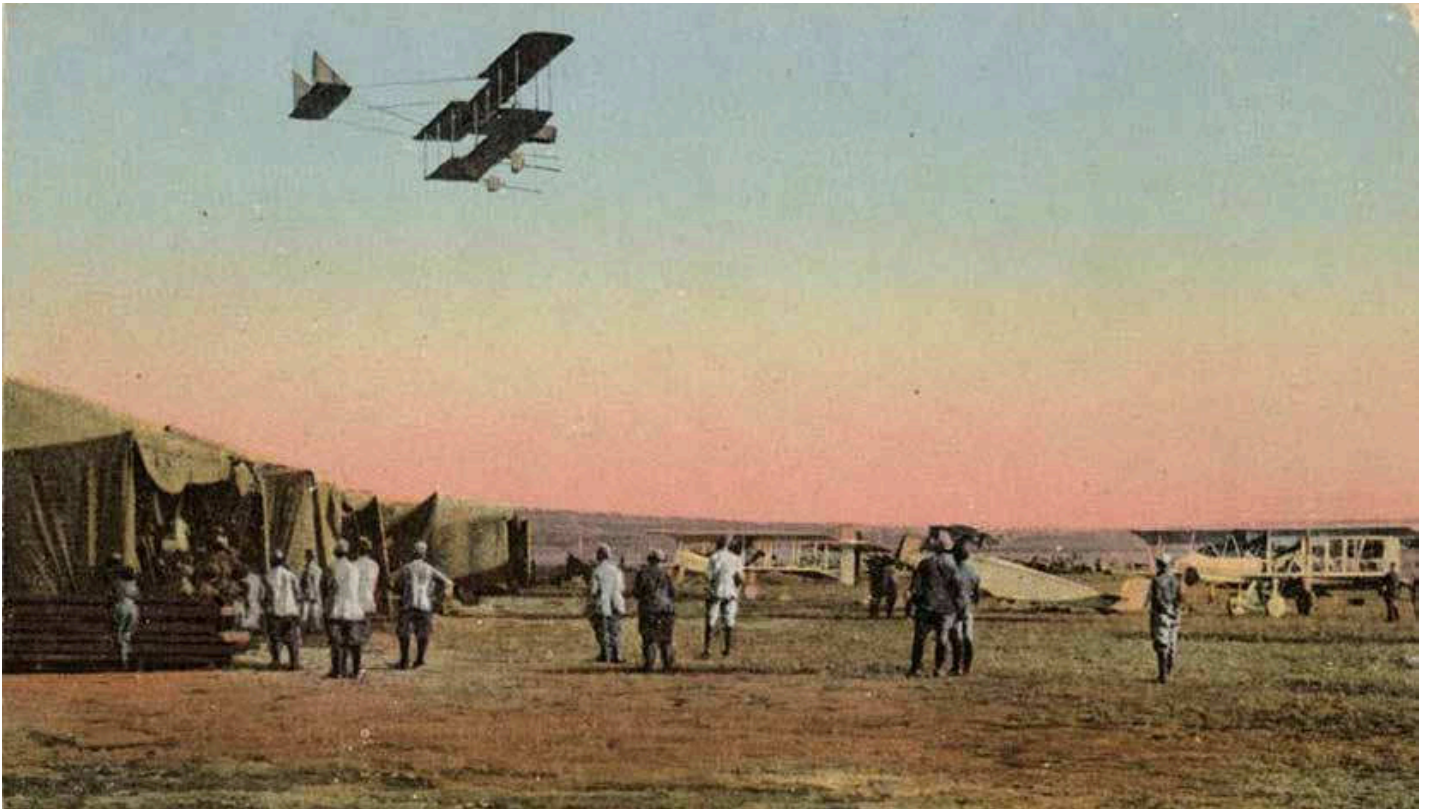
Η C 89 S είναι η πρώτη μοίρα που επιχειρούσε στη Θεσσαλονίκη, όχι χωρίς δυσκολία, διότι όλα αυτοσχεδιάστηκαν, στο στρατόπεδο Allatini όπου τα αεροσκάφη στρατοπέδευαν.

Η πρώτη πτήση ανατολικού αεροπορικού αεροπλάνου, Caudron G 3 n° 993, έγινε στις 25 Οκτωβρίου, κάτω από τις επευφημίες ενός πλήθους περιέργων.

Στις 29 Οκτωβρίου 1915, η μοίρα C 89 S ταξίδεψε από τη Θεσσαλονίκη στο Guevgueli με το τρένο, ως το πρώτο εναέριο στοιχείο της εκστρατείας του Βαρδάρη. Από την 1η Νοεμβρίου πραγματοποιήθηκε μια πρώτη αποστολή αναγνώρισης των βουλγαρικών στρατευμάτων που ετοιμάζονταν να επιτεθούν στα συμμαχικά γαλλικά στρατεύματα από τα πλάγια.

Τα Caudron G 3 πραγματοποίησαν πολυάριθμες αποστολές και προς βορειοανατολικά, προς τη Strumica, από όπου έρχονταν ο εχθρός. Η Strumica βομβαρδίστηκε από τα C 89 S στις 23 και 24 Νοεμβρίου.

Η αποστολή στο Βαρδάρη έληξε στις 19 Δεκεμβρίου 1915 με την επιστροφή των τελευταίων στρατευμάτων στη Θεσσαλονίκη. Τον Ιούνιο του 1917, η C 389, μετονομάστηκε σε Μοίρα 505, αφήνοντας την περιοχή Μοναστηρίου για να μετακινηθεί νότια προς Αθήνα, όπου τα γαλλικά στρατεύματα εκτελούσαν μια επίδειξη δύναμης στην κεντρική Ελλάδα για να αναγκάσουν το βασιλιά Κωνσταντίνο σε παραίτηση. Η μοίρα 505, στρατοπέδευσε σε Λάρισα και Λαμία.



Επάνω : Ο Άγγλοι είχαν δημιουργήσει το δικό τους αεροδρόμιο στην Μίκρα (Καλαμαριάς) όπου διατηρούσαν και στρατόπεδα με νοσοκομεία.
 Κάτω : Η χρονική εξέλιξη του Μακεδονικού Μετώπου και οι θέσεις των εθνικών στρατών σε όλο το μήκος του. Αρχικά τον Ιούλιο 1916 γύρω από τη Θεσσαλονίκη και σε 3η φάση την 29 Σεπτ. 1918 με την κατάπαυση των εχθροπραξιών,



Σύντομο χρονολόγιο του Μακεδονικού Μετώπου

Οκτώβριος-Νοέμβριος 1915. Αποβίβαση στο λιμάνι της Θεσσαλονίκης των γαλλικών και βρετανικών μεραρχιών, αποτελούν τον κύριο κορμό με την ονομασία «Στρατιά της Ανατολής».

Οκτώβριος 1915. Οι Βούλγαροι καταλαμβάνουν τα Σκόπια.

Δεκέμβριος 1915. Γερμανικά αεροπλάνα βομβαρδίζουν τους συμμαχικούς καταυλισμούς στη Θεσσαλονίκη προκαλώντας σημαντικές απώλειες και καταστροφές.

Ιανουάριος 1916. Ο στρατηγός Σαράιγ αναλαμβάνει αρχιστράτηγος όλων των συμμαχικών δυνάμεων στη Μακεδονία. Παρά το έντονο διάβημα της ελληνικής κυβέρνησης, διατάσσει την κατάληψη του φρουρίου Καρά Μπουρνού (Εμβολο) στη Θεσσαλονίκη που το κατείχε ελληνική φρουρά.

Μάρτιος 1916. Τα συμμαχικά στρατεύματα εξέρχονται από το «περιχαρακωμένο» στρατόπεδο της Θεσσαλονίκης και αναλαμβάνουν δράση στην ελληνική μεθόριο, ερχόμενα σε επαφή με τα εχθρικά στρατεύματα.

Μάιος 1916. Οι Γερμανοβούλγαροι εισβάλλουν στην κοιλάδα του Στρυμόνα καταλαμβάνοντας το οχυρό Ρούπελ. Ο σερβικός στρατός (130.000 άνδρες), που βρισκόταν στρατωνισμένος στην Κέρκυρα, φθάνει στη Χαλκιδική και ενώνει τις δυνάμεις του με τις υπόλοιπες συμμαχικές δυνάμεις.

Ιούνιος 1916. Ο στρατηγός Σαράιγ κηρύσσει στρατιωτικό νόμο στη Θεσσαλονίκη παρά την αντίδραση του Βρετανού στρατηγού. Κατάληψη από τους Γάλλους του Ταχυδρομείου, του Τηλεγραφείου, του Τελωνείου, των Σιδηροδρόμων, έλεγχος του λιμανιού, παύση δύο εφημερίδων και λογοκρισία των υπολοίπων.

Ιούλιος 1916. Φθάνει στη Θεσσαλονίκη ταξιαρχία 6.000 Ρώσων στρατιωτών.

Αύγουστος 1916. Συγκρότηση στρατιωτικού επαναστατικού κινήματος από Έλληνες αξιωματικούς με την ονομασία «Επιτροπή Εθνικής Άμυνας». Την αρχηγία του κινήματος αναλαμβάνει ο υποστράτηγος Ζυμβρακάκης. Επιδίωξη η συμμετοχή της Ελλάδας στον πόλεμο με το πλευρό της «Τριπλής Συμμαχίας». Αποδοχή της από τον στρατηγό Σαράιγ. Αποβιβάζεται στη Θεσσαλονίκη η 35η Ιταλική Μεραρχία. Οι Γερμανοβούλγαροι καταλαμβάνουν τη Φλώρινα και όλη την Ανατολική Μακεδονία. Δολοφονίες, βιασμοί, αρπαγή περιουσιών, εμπρησμοί, μεταφορά χιλιάδων αμάχων ανδρών στη Βουλγαρία προκειμένου να εργαστούν σε καταναγκαστικά έργα κάτω από απάνθρωπες συνθήκες. Συνθηκολόγηση και παράδοση του Ελληνικού Δ' Σώματος Στρατού στην Καβάλα και στη συνέχεια μεταφορά του στην πόλη Γκαίρλιτς της Γερμανίας, όπου παρέμεινε αιχμάλωτο μέχρι το τέλος του πολέμου. Η Ρουμανία εισέρχεται στον πόλεμο στο πλευρό της «Τριπλής Συνεννόησης».

Σεπτέμβριος 1916. Κατάληψη της Φλώρινας από τα συμμαχικά στρατεύματα.

Οκτώβριος 1916. Ο Ε. Βενιζέλος αποβιβάζεται στη Θεσσαλονίκη. Αναλαμβάνει την αρχηγία της Εθνικής Άμυνας και με τη συμμετοχή του ναυάρχου Κουντουριώτη και του στρατηγού Δαγκλή σχηματίζει επαναστατική κυβέρνηση. Συγκροτείται το «Σώμα Στρατού της Μακεδονίας» με διοικητή τον υποστράτηγο Λεωνίδα Παρασκευόπουλο.

Νοέμβριος 1916. Η προσωρινή κυβέρνηση κηρύσσει τον πόλεμο κατά της Γερμανίας και της Βουλγαρίας. Τα συμμαχικά στρατεύματα καταλαμβάνουν το Μοναστήρι και την ευρύτερη περιοχή.

Δεκέμβριος 1916. Διάλυση της Ρουμανίας. Ολοσχερής καταστροφή του ρουμανικού στρατού.

Αύγουστος 1917. Μεγάλη πυρκαγιά εκδηλώνεται στην πόλη της Θεσσαλονίκης. Η φωτιά καταστρέφει ολοκληρωτικά 9.500 σπίτια και 72.000 πυροπαθείς μένουν άστεγοι.

Δεκέμβριος 1917. Αντικατάσταση του στρατηγού Σαράιγ. Νέος αρχιστράτηγος ο Γάλλος στρατηγός Γκυγιωμά.

Φεβρουάριος 1918. Ο βασιλιάς Αλέξανδρος φθάνει στη Θεσσαλονίκη όπου επιθεωρεί τις ελληνικές στρατιωτικές δυνάμεις.

Απρίλιος 1918. Το σύνολο των συμμαχικών δυνάμεων στο Μακεδονικό Μέτωπο φθάνει τους 500.000 άνδρες.

Μάιος 1918. Καθοριστική μάχη του Σκρα, με πρωταγωνιστική συμμετοχή των ελληνικών στρατευμάτων.

Ιούνιος 1918. Ο Γάλλος στρατηγός Φρανσαι ντ' Εσπεραί αναλαμβάνει την αρχιστρατηγία των συμμαχικών δυνάμεων.

Σεπτέμβριος 1918. Τελική επίθεση των συμμαχικών δυνάμεων για τη διάσπαση του Μακεδονικού Μετώπου. Στο σύνολο των 655.800 ανδρών, οι 129.500 είναι Έλληνες. Νίκες των συμμάχων.

Σεπτέμβριος 1918 Συνθηκολόγηση της Βουλγαρίας. Υπογραφή στη Θεσσαλονίκη του σχεδίου ανακωχής, μεταξύ του αρχιστρατήγου Φρανσαι ντ' Εσπεραί και της βουλγαρικής αντιπροσωπείας.

Οκτώβριος 1918. Η τουρκική αντιπροσωπία υπογράφει στο Μούδρο της Λήμνου την ανακωχή. Τα ελληνικά θωρηκτά «Αβέρωφ» και «Κιλκίς» εισπλέουν στο λιμάνι της Κωνσταντινουπόλεως. Κρήτες χωροφύλακες εγκαθίστανται στο Φανάρι ως φρουρά του Πατριαρχείου.

Νοέμβριος 1918. Η Γερμανία υπογράφει την άνευ όρων υποταγή της στις αποφάσεις των συμμάχων.-